

OLT	CS03- Evaluation de la diversité fonctionnelle des habitats oligotrophes ouverts						Priorité
1							2
Planification prévisionnelle							
Année d'intervention	2018	2019	2020	2021	2022	2023	2024
		10j					10j

Contexte :

Dans la nouvelle méthodologie des plans de gestion élaborée en 2015 par l'AFB (Agence Française pour la Biodiversité, anciennement ATEN) s'exprime la nécessité de définir des indicateurs de gestion. Ces derniers interviennent dans l'évaluation du plan de gestion, élément essentiel à sa bonne conduite, autant lors de sa mise en œuvre que lors de sa révision. Ils permettent, en effet, d'évaluer les objectifs à long terme, en mesurant l'accomplissement de résultats attendus. Il s'agit d'une démarche dite de « Tableau de bord ».

L'opération CS02 - *Suivi de l'état de conservation des habitats patrimoniaux* permet d'évaluer l'état de conservation des habitats par rapport à un état de référence.

A l'échelle de la réserve, il paraît opportun de proposer au sein du même type d'habitat une diversité structurelle et fonctionnelle afin d'offrir le plus large spectre de fonctions écologiques. Il est donc nécessaire de disposer d'indicateurs permettant de décrire la diversité présente.

Objectifs :

L'objectif est de caractériser la diversité et la complémentarité des habitats oligotrophes ouverts pour assurer un large spectre de fonctions écologiques.

Déroulement et organisation

Il s'agit de mettre en place une grille d'indicateurs de la diversité des fonctions rendus par les milieux de landes et de prairies oligotrophes. La méthodologie reste encore à définir et préciser.

Ces indicateurs porteraient sur des éléments physiques (hauteurs de végétation moyenne, nombre de strate), biologique (peuplement en orthoptère par ex.) et de gestion (pâturage/ fauche / non intervention, fréquence).

Ces indicateurs seront mesurés en début et fin de plan de gestion.

Organismes en charge de l'opération et partenaires :

Lannion-Trégor Communauté

Bibliographie :

Opérations réalisées en 2022

1- Méthode

L'objectif défini (= *caractériser la diversité et la complémentarité des habitats oligotrophes ouverts pour assurer un large spectre de fonctions écologiques*) est très général et très ambitieux. Il est proposé de d'étudier cette question, dans le cadre de ce plan de gestion, selon deux entrées complémentaires :

1- d'une part, il va être étudié la **gestion menée** pour les principaux types d'habitat. Nous posons en effet l'hypothèse que c'est la gestion menée qui est le facteur d'influence principal (*et le plus maîtrisable par le gestionnaire*) pour l'expression d'une diversité au sein des habitats.

Il est donc proposé de mesurer les différentes modalités de gestion menée, à l'échelle de l'unité de gestion, et selon 3 grandes catégories :

- la fauche ou le broyage,
- le pâturage,
- la non intervention visible depuis de nombreuses années (>10ans).

Ces modalités ont été définies pour chaque unité de végétation de milieu ouvert, pour l'année 2016. Elles sont à entendre comme la modalité de gestion principale : *i.e.*, par exemple, pour plusieurs prairies gérées par des agriculteurs, elles sont notées « fauche » alors qu'un pâturage ponctuel intervient parfois en complément sur ces ensembles.

Le pâturage est systématiquement extensif sur le site. Il n'est pas précisé l'intensité de ce pâturage ni le type d'animaux présent sur les parcelles. En effet l'exercice à l'échelle du site contraint à simplifier les types de gestion pour réduire le nombre de classe et pouvoir mener une analyse globale.

Les types de gestion par unité de végétation ont également été noté fin 2021, pour voir l'évolution à mi-parcours du plan de gestion (2018-2024). Aux trois classes existantes, il en a été ajouté une supplémentaire : la réduction des ligneux (= restauration par coupe/dessouchage d'arbres). Ce type d'intervention est en effet nécessaire pour les milieux ouverts dynamiques présents à Plounérin, sans cela l'habitat risquerait de disparaître. Ils ne sont pas *senso stricto* une modalité de gestion mais plus un préalable avant de définir l'itinéraire technique courant.

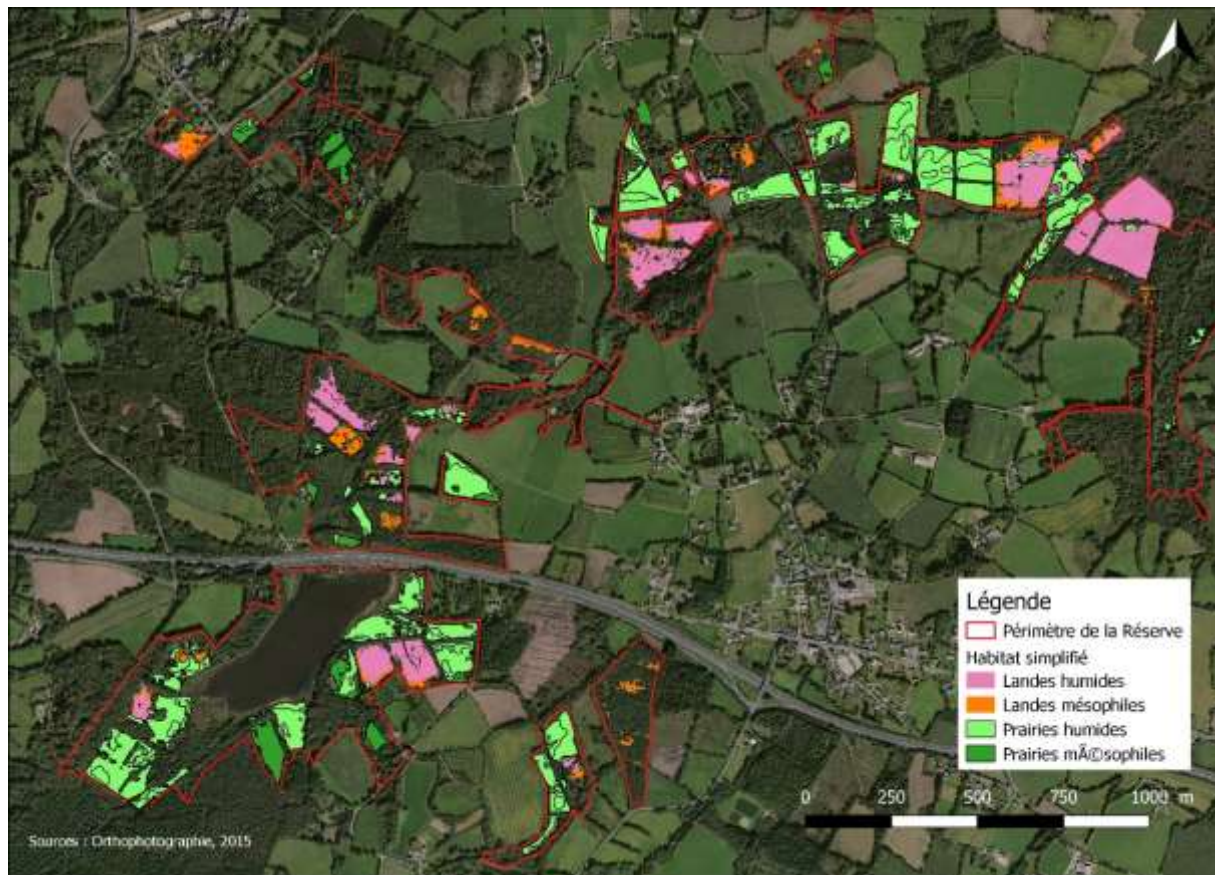
2- d'autre part, la question est de savoir si **au sein d'un même type d'habitat naturel, la diversité des micro habitats présents permet à une large part de la biodiversité potentielle de s'exprimer.**

Cette question est traitée pour les habitats des milieux ouverts par la réalisation d'une étude sur les syrphes, selon la méthode « **Syrph the net** ». L'étude a commencé en 2019 et les résultats sont en cours d'analyse en 2022. Le groupe des syrphes est reconnu comme un groupe d'espèces répondant bien à cette question, grâce à la grande diversité d'espèces présentes, à la diversité des stratégies utilisées lors de leur phase larvaire et au bon niveau de connaissance de l'écologie de ces espèces.

En complément à cette étude sur des insectes pollinisateurs, il pourrait être menée dans les années à venir une étude sur les **peuplements d'orthoptères** présents sur le site en vue de caractériser des entomocénoses.

Le travail a été mené à l'échelle des unités de végétations dites « simplifiée » :

Type de végétation	Surface (ha)	Végétation simplifiée	Surface (ha)	Végétation	Surface (ha)		
Milieux de landes et de prairies	52 ha	Landes mésophiles à sèches	3.95	landes sèches	0.25		
				landes mésophiles	1.35		
				groupement mésophile à molinie et fougère aigle	2.35		
		Landes humides	13.61			landes humides sous pinède claire	1.78
						landes humides	11.33
						landes humides à sphaignes	0.29
						tourbières à narthécie	0.21
		Prairies mésophiles	5.19			prairies mésophiles naturelles ou artificialisées	5.19
		Prairies humides	29.55			prairies méso-hygrophiles à jonc diffus	3.49
						prairies humides à jonc acutiflore	12.57
						prairies humides à jonc acutiflore et hautes herbes	1.03
						prairies oligotrophes à molinie, méso-hygrophiles à marécageuses	6.54
						prairies humides oligotrophes diversifiées	5.74
communautés de bas-marais acides à comaret et/ou laïche à bec, à linaigrette	0.18						



Répartition des unités de végétations simplifiées sur le périmètre de la Réserve

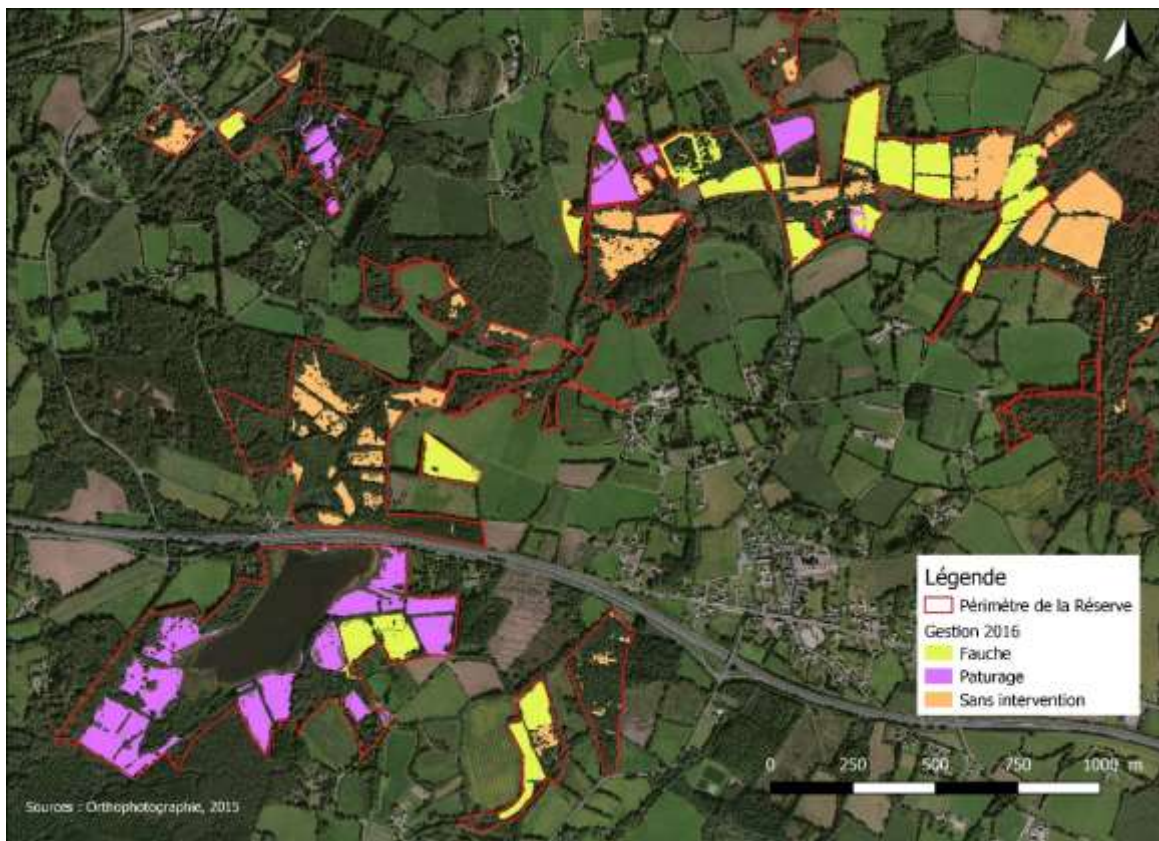
2- Résultats

2.1- Résultats – année 2016

Type de végétation	Surface (ha)	Type de gestion	Surface (ha)	Pourcentage de surface
Milieux de landes et de prairies	52 ha	Fauche/Broyage	17.36	33.3 %
		Pâturage	16.69	32.0%
		Sans intervention visible	18.07	34.7%

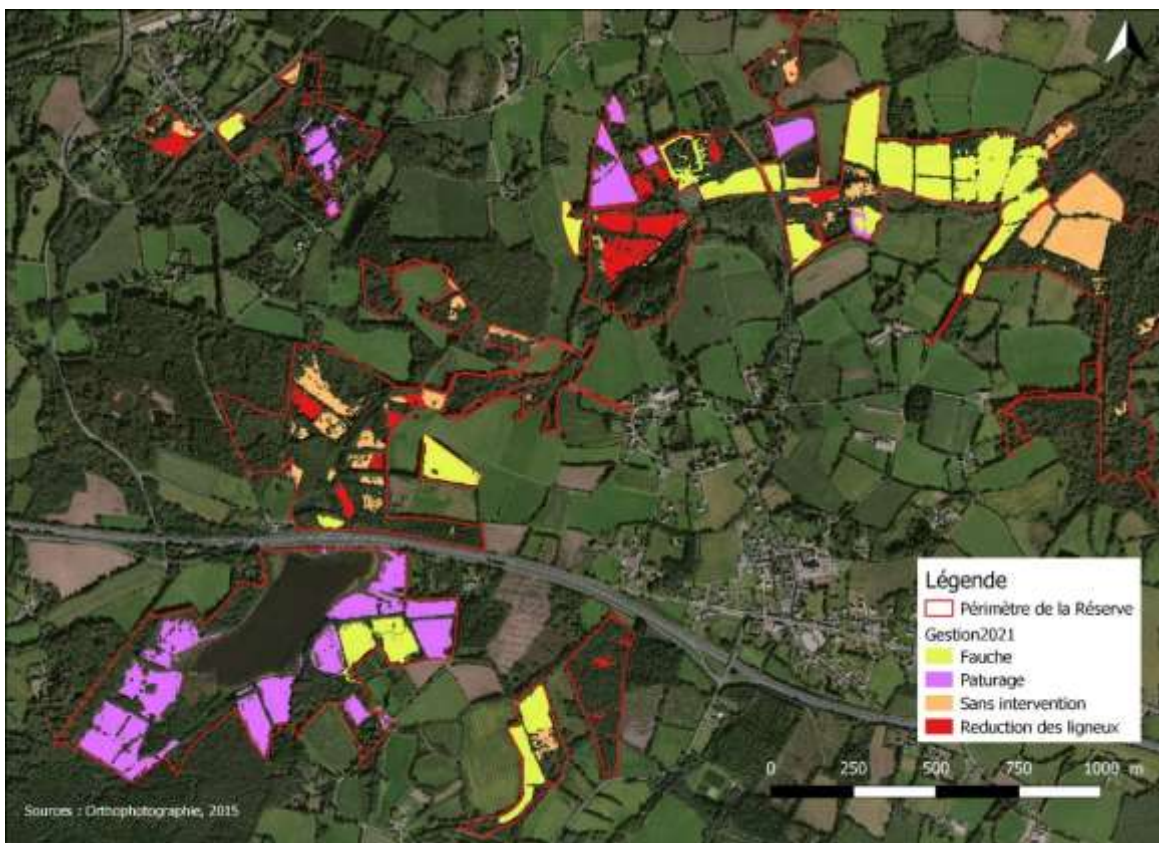
Type de végétation	Surface (ha)	Type de gestion	Surface (ha)	Pourcentage de surface
Landes mésophiles à sèches	3.95	Fauche/Broyage	0.55	13.9 %
		Pâturage	0.26	6.6 %
		Sans intervention visible	3.14	79.5 %
Landes humides	13.61	Fauche/Broyage	2.25	16.6 %
		Pâturage	0.48	3.5 %
		Sans intervention visible	10.88	79.9 %
Prairies mésophiles	5.06	Fauche/Broyage	1.00	19.8 %
		Pâturage	3.30	65.2 %
		Sans intervention visible	0.76	15.0 %
Prairies humides	29.55	Fauche/Broyage	13.52	45.8 %
		Pâturage	12.65	42.9 %
		Sans intervention visible	3.32	11.3 %

Modalité de gestion 2016 par habitat de landes et prairies



Modalité de gestion pour les habitats ouverts -2016

2.2- Résultats – année 2021



Modalité de gestion pour les habitats ouverts -2021

Type de végétation	Surface (ha)	Type de gestion	Surface (ha)	Pourcentage de surface
Milieux de landes et de prairies	52 ha	Fauche/Broyage	20.04	38.4 %
		Pâturage	16.69	32.0 %
		Sans intervention visible	10.36	19.9 %
		Réduction des ligneux	5.03	9.7 %

Modalité de gestion 2021 pour les landes et prairies

Type de végétation	Surface (ha)	Type de gestion	Surface (ha)	Pourcentage de surface	Pourcentage de surface (2016)
Landes mésophiles à sèches	3.95	Fauche/Broyage	1.03	26.1%	13.9 %
		Pâturage	0.26	6.6%	6.6 %
		Sans intervention visible	1.75	44.3 %	79.5 %
		Réduction des ligneux	0.91	23.0 %	
Landes humides	13.61	Fauche/Broyage	4.02	29.5 %	16.6 %
		Pâturage	0.48	3.6 %	3.5 %
		Sans intervention visible	6.24	45.8 %	79.9 %
		Réduction des ligneux	2.87	21.1 %	
Prairies mésophiles	5.06	Fauche/Broyage	1.11	21.9 %	19.8 %
		Pâturage	3.30	65.2 %	65.2 %
		Sans intervention visible	0.57	11.3 %	15.0 %
		Réduction des ligneux	0.08	1.6 %	
Prairies humides	29.55	Fauche/Broyage	13.89	47 %	45.8 %
		Pâturage	12.67	42.9 %	42.9 %
		Sans intervention visible	1.80	6.1 %	11.3 %
		Réduction des ligneux	1.19	4.0 %	

Modalité de gestion 2021 par habitat de landes et prairies

3-Discussion

Par grand type d'habitat :

La gestion menée sur les habitats oligotrophes ouverts est assez équilibrée entre les 3 grands types de gestion principale, 1/3 chacune environ.

La dynamique des milieux ne permet pas de conserver toutes les landes sans intervention. La première partie du plan de gestion a permis de restaurer 1/3 de ces milieux non gérés, préalable indispensable à la mise en place d'une gestion courante. Du broyage a été réalisé sur une partie de ces landes ce qui explique l'augmentation (de 33% à 38%) pour cette modalité de gestion. Des travaux ont également été mené sur des landes pour permettre le pâturage (coupe des arbres en bordure de parcelle pour faciliter la pose d'une clôture) mais nous n'avons pas encore trouvé de projet de pâturage pour ces espaces. Cette modalité de gestion devrait donc elle aussi augmenter dans le temps.

Par habitat :

La gestion a peu évolué pour les prairies mésophiles ou humides. La non-intervention représente de faible surface (environ 10%), sans cela l'habitat se transformerait rapidement en mégaphorbiaie ou en friche, ce qui n'est pas l'objectif sur le site.

Le bon équilibre entre la fauche et le pâturage permet à deux habitats Natura 2000 déclinés de s'exprimer en surface comparable (6.54 ha pour les « Moliniaies hygrophiles acidiphiles atlantiques » (6410-9) pour les prairies en pâturage et 5.74 ha pour les « Prés humides et bas marais acidiphiles atlantiques » (6410-6) pour les prairies de fauches).

Sur Plounérin, les landes se sont développées après l'abandon de la gestion de prairies ou l'espacement progressif des périodicités de fauche. En 2016, près de 80% de ces espaces sont sans intervention apparentes. La première partie du plan de gestion (2018-2024) initie une restauration / une maîtrise de la fermeture de ces milieux. La seconde partie du plan de gestion poursuivra ce travail nécessaire pour conserver ces habitats. Il sera important de proposer une modalité de gestion courante permettant aux landes de se maintenir en ayant à l'esprit de proposer un équilibre entre les interventions par broyage (périodicité supposé de 5-10 ans), le pâturage dirigé vers le contrôle des ligneux et les interventions ponctuelles de maîtrise des ligneux.